



การเลือกตั้งสมาชิกสภาท้องถิ่น หรือผู้บริหารท้องถิ่น

เลือกตั้งท้องถิ่น ร่วมกันใช้สิทธิ อย่างสุจริตโปร่งใส



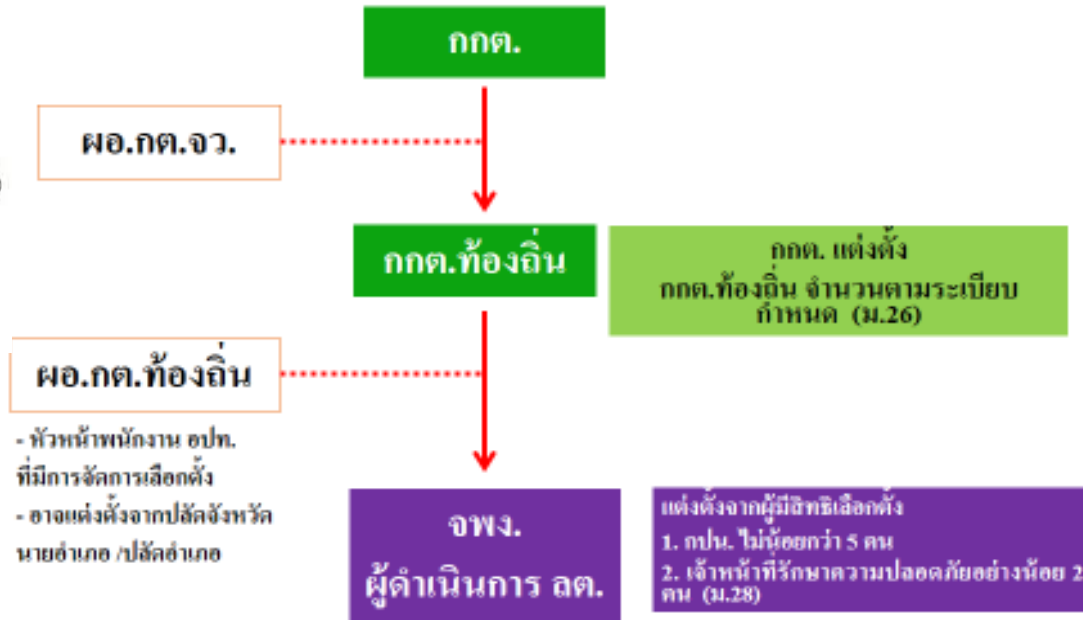
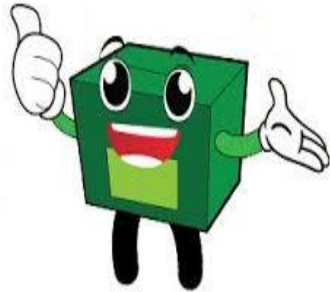
แผนจัดการเลือกตั้งเทศบาล

- วันที่ ครม. เห็นชอบให้มีการเลือกตั้ง (12 ม.ค. 64)
- วันที่ กกต.ประกาศให้มีการเลือกตั้ง (1 ก.พ. 64)
- วันที่ ผอ.กกต.อบจ.ชุมพร ประกาศให้มีการเลือกตั้ง (4 ก.พ. 64)
- วันรับสมัครรับเลือกตั้ง (8-12 ก.พ. 64)
- วันเลือกตั้ง (28 มีนาคม 2564)
- วันประกาศผลการเลือกตั้ง กรณีไม่มีเรื่องร้องเรียน (27 เม.ย. 64)
- วันประกาศผลการเลือกตั้ง กรณีมีเรื่องร้องเรียน (27 พ.ค. 64)



โครงสร้างการบริหารจัดการเลือกตั้ง

การบริหารจัดการเลือกตั้ง (โครงสร้างการบริหารจัดการ)





การประกาศให้มีการเลือกตั้ง

ผู้อำนวยการ
การเลือกตั้งประจำ
องค์กรปกครองส่วน
ท้องถิ่น

เสนอร่างประกาศ ฯ (ส.ถ./ผ.ถ. 1/1)
ต่อ ผอ.กต.จว.เพื่อให้ความเห็นชอบ
(2 ก.พ.64)

หัวหน้าพนักงานส่วนท้องถิ่น
ที่มีการเลือกตั้ง



ผอ.กต.ท้องถิ่น ประกาศให้มีการเลือกตั้ง
ก่อนวันเลือกตั้งไม่น้อยกว่า 30 วัน
(4 ก.พ.64)



การประกาศให้มีการเลือกตั้ง (ม.12 และ ม.25)

ผู้อำนวยการ การเลือกตั้งประจำ องค์กรปกครองส่วน ท้องถิ่น

หัวหน้าพนักงานส่วนท้องถิ่น
ที่มีการเลือกตั้ง

(ส.ถ./ผ.ถ.1/1)

1. วันเลือกตั้ง

2. วันรับสมัครเลือกตั้ง

3. สถานที่รับสมัคร

4. จำนวนสมาชิกสภาท้องถิ่น/
ผู้บริหารท้องถิ่น ที่จะพึงมีในแต่ละ
เขตเลือกตั้ง

5. จำนวนเขตเลือกตั้ง และพื้นที่เขตเลือกตั้ง

6. หลักฐานการสมัครรับเลือกตั้ง



การจัดตั้งศูนย์ประสานงานการเลือกตั้ง

ผอ.กต.ท้องถิ่น จัดตั้งศูนย์ประสานงานการเลือกตั้ง

4 กุมภาพันธ์ 2564





การรับสมัครเลือกตั้ง

การยื่นใบสมัครรับเลือกตั้ง ต่อ ผอ.กต.ท้องถิ่น

ยื่นใบสมัคร (ส.ถ./ผ.ถ.4/1)ตามวัน เวลา สถานที่ที่กำหนด

รูปถ่าย 8.5 x 13.5 ซม. ตามจำนวนที่กำหนด

ยื่นพร้อมค่าธรรมเนียม

- เทศบาลเมือง	นายกฯ 8,000 บาท	สมาชิกฯ 3,000 บาท
- เทศบาลตำบล	นายกฯ 5,000 บาท	สมาชิกฯ 2,000 บาท

ยื่นพร้อมหลักฐาน/เอกสาร





หลักฐานการสมัคร (ตาม ส.ถ./ผ.ถ.1/1)

1

บัตรประชาชน /บัตรประจำตัวหรือหลักฐานอื่นใดของทางราชการ
พร้อมสำเนา 1 ฉบับ

2

สำเนาทะเบียนบ้านฉบับเจ้าบ้าน พร้อมสำเนา 1 ฉบับ

3

ใบรับรองแพทย์

4

รูปถ่ายหน้าตรงไม่สวมหมวก



หลักฐานการสมัคร (ตาม ส.ถ./พ.ถ.1/1)

5

หลักฐานการศึกษา (กรณีนายฯ) พร้อมสำเนา

6

หลักฐานการเสียภาษีเงินได้บุคคลธรรมดา ปีภาษี 2561 ปีภาษี 2562 ปีภาษี 2563
เว้นแต่เป็นผู้ไม่ได้เสียภาษีเงินได้ ให้มีหนังสือยืนยันไม่ได้เสียภาษีฯ (ส.ถ./พ.ถ.4/2)

7

หลักฐานอื่นๆ ที่จำเป็น เช่น ใบเปลี่ยนชื่อตัว/ชื่อสกุล สูติบัตร



การตรวจสอบหลักฐานการสมัคร



ให้ผอ.กต.อปท.จัดให้มีการตรวจสอบเอกสารหลักฐานประกอบการสมัคร ถ้าไม่ถูกต้องหรือไม่ครบถ้วน ให้คืนเอกสาร/หลักฐานทั้งหมด เพื่อให้ไปดำเนินการแก้ไข และนำมายื่นใหม่ แล้วให้ขยับลำดับถัดไปขึ้นมา (ม.52)

เมื่อผอ.กต.อปท.ออกใบรับใบสมัครเลือกตั้งให้แก่ผู้สมัครใดแล้ว ห้ามมิให้ผู้สมัครนั้นถอนการรับสมัครรับเลือกตั้ง(ม.53)

ผอ.กต.อปท .ประกาศรายชื่อผู้สมัครฯ ภายในวันที่ **19 ก.พ. 2564**

(ส.ถ./พ.ถ.4/4) (ส.ถ./พ.ถ.4/5)



การวินิจฉัยสิทธิสมัครรับเลือกตั้ง

การคัดค้านประกาศรายชื่อผู้สมัคร

- ▶ 1. กรณีไม่มีชื่อในประกาศรายชื่อผู้สมัคร
(ผู้สมัครยื่นคำร้องภายใน 3 วัน นับแต่วันประกาศรายชื่อฯ)

ภายในวันที่ 22 กุมภาพันธ์ 2564

- ▶ ยื่นคำร้องที่ สนง.กกต.จว. หรือ สนง.กกต.



การวินิจฉัยสิทธิสมัครรับเลือกตั้ง

การคัดค้านประกาศรายชื่อผู้สมัคร

2. กรณีความปรากฏ หรือ มีบุคคลแจ้งว่าผู้สมัครไม่มีสิทธิสมัคร

- ▶ เกิดเหตุก่อนวันเลือกตั้ง **ไม่น้อยกว่า 20 วัน**
 - ยื่นคำร้องที่ สนง.กกต.จว. หรือ สนง.กกต.
 - กกต.พิจารณาให้แล้วเสร็จก่อนวันเลือกตั้งไม่น้อยกว่า 10 วัน
 - กกต.มีคำสั่งให้ถอนชื่อ **ผู้สมัครสามารถอุทธรณ์คำสั่งต่อศาลอุทธรณ์ได้**

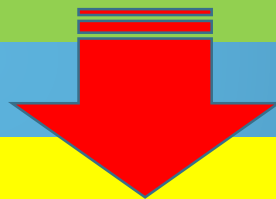


หน่วยเลือกตั้ง (ส.ถ./ผ.ถ.3/1)

25 วัน



➔ ก่อนวันเลือกตั้ง



☐ ประกาศกำหนดหน่วยเลือกตั้ง
(วันสุดท้าย 2 มีนาคม 2564)



บัญชีรายชื่อผู้มีสิทธิเลือกตั้ง (ส.ถ./ผ.ถ.1/5)

25 วัน



➔ ก่อนวันเลือกตั้ง



□ ประกาศรายชื่อผู้มีสิทธิเลือกตั้ง
(วันสุดท้าย 2 มีนาคม 2564)



บัญชีรายชื่อผู้มีสิทธิเลือกตั้ง

ผู้สมัคร

ผู้ใด

- ขอคัดสำเนาได้จาก นายทะเบียนอำเภอ/ท้องถิ่น
- เสียค่าใช้จ่ายตามที่กำหนด





ผู้มีสิทธิเลือกตั้ง

- สัญชาติไทย (เว้นแต่แปลงสัญชาติ ต้องได้สัญชาติไทยมาแล้ว ไม่น้อยกว่า 5 ปี)
- อายุไม่ต่ำกว่า 18 ปีในวันเลือกตั้ง (เกิดก่อนวันที่ 30 มีนาคม 2546)
- มีชื่ออยู่ในทะเบียนบ้านในเขต อปท. ที่มีการเลือกตั้งไม่น้อยกว่า 1 ปี (ย้ายเข้าก่อนวันที่ 29 มีนาคม 2563)
- คุณสมบัติอื่นที่กฎหมายจัดตั้ง อปท. กำหนด



ผู้มีสิทธิเลือกตั้ง

ในกรณีที่มีการย้ายทะเบียนบ้านออกจากเขตเลือกตั้งหนึ่งไปยังอีกเขตเลือกตั้งหนึ่ง ภายในองค์รปกครองส่วนท้องถิ่นเดียวกัน อันทำให้บุคคลมีชื่ออยู่ในทะเบียนบ้านในเขตเลือกตั้งเป็นเวลาติดต่อกันน้อยกว่า 1 ปีนับถึงวันเลือกตั้ง ให้บุคคลนั้นมีสิทธิออกเสียงลงคะแนนเลือกตั้งในเขตเลือกตั้งที่ตนมีชื่ออยู่ในทะเบียนบ้านครั้งสุดท้ายเป็นเวลาติดต่อกันไม่น้อยกว่า 1 ปี (มาตรา 38)





แต่งตั้งเจ้าพนักงานผู้ดำเนินการเลือกตั้ง (ส.ถ./ผ.ถ.2/3)

20 วัน



➔ ก่อนวันเลือกตั้ง



□ แต่งตั้ง จพง.ปน.
(วันสุดท้าย 7 มีนาคม 2564)

แจ้งรายชื่อผู้มีสิทธิไปยังเจ้าบ้าน (ส.ถ./ผ.ถ.1/6)

15 วัน



หนังสือแจ้งเจ้าบ้าน

➔ ก่อนวันเลือกตั้ง



□ แจ้งรายชื่อผู้มีสิทธิเลือกตั้งไปยังเจ้าบ้าน
(วันสุดท้าย 12 มีนาคม 2564)

การเพิ่มชื่อ - ถอนชื่อผู้มีสิทธิเลือกตั้ง (ส.ถ./ผ.ถ.1/7)

10 วัน



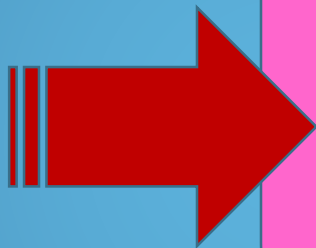
ก่อนวันเลือกตั้ง

- เพิ่มชื่อ - ถอนชื่อผู้มีสิทธิเลือกตั้ง
 - เปลี่ยนแปลงหน่วยเลือกตั้ง/ที่เลือกตั้ง
- (17 มีนาคม 2564)



การส่งตัวแทนผู้สมัครประจำที่เลือกตั้ง

ก่อน **7** วัน



ยื่นหนังสือตั้งตัวแทน
ต่อ ผอ.กต.ท้องถิ่น

หน่วยเลือกตั้งละ 1 คน

(20 มีนาคม 2564)



การส่งตัวแทนผู้สมัครประจำที่เลือกตั้ง

ผู้สมัครยื่นหนังสือแต่งตั้ง (ส.ถ./ผ.ถ.2/6)

ผอ.กต.ท้องถิ่น ลงชื่อรับทราบ ระบุน ว/ด/ป

มอบคืน โดยเก็บสำเนาไว้ตรวจสอบ

การแจ้งเหตุที่ไม่อาจไปใช้สิทธิเลือกตั้ง



ก่อนวันเลือกตั้ง

(21-27 มีนาคม 2564)

หลังวันเลือกตั้ง

(29 มีนาคม – 4 เมษายน 2564)



การอบรมเจ้าพนักงานผู้ดำเนินการเลือกตั้ง



ก่อนวันเลือกตั้ง ให้คณะกรรมการการเลือกตั้ง
ประจำองค์กรปกครองส่วนท้องถิ่น จัดให้มีการอบรม
คณะกรรมการการเลือกตั้งประจำหน่วยเลือกตั้งและ
เจ้าหน้าที่รักษาความปลอดภัย ตามหลักสูตรและ
แนวทางที่สำนักงานคณะกรรมการการเลือกตั้งกำหนด





การรับมอบวัสดุอุปกรณ์ ก่อนวันเลือกตั้ง



ก่อนวันเลือกตั้ง ให้ผู้อำนวยการการเลือกตั้งประจำ
ประจำองค์การปกครองส่วนท้องถิ่น หรือผู้ได้รับ
มอบหมายดำเนินการเกี่ยวกับการมอบหีบบัตรเลือกตั้ง
บัตรเลือกตั้ง แบบพิมพ์ที่ใช้ในการเลือกตั้งที่หน่วย
เลือกตั้งและเอกสารหลักฐานต่างๆ



ตรวจรับบัตรเลือกตั้ง หีบบัตรเลือกตั้ง แบบพิมพ์ อุปกรณ์การเลือกตั้ง
และนำไปเก็บรักษาไว้ในที่ปลอดภัย

หน้าที่ของ
เจ้าพนักงาน
ผู้ดำเนินการ
เลือกตั้ง
ก่อนวันเลือกตั้ง

2. การตรวจรับมอบ
วัสดุอุปกรณ์และทำการ
เก็บรักษาไว้ให้ดีที่สุด







การอบรม กปน. normal

การรับวัสดุอุปกรณ์ normal





(วันรับมอบวัสดุอุปกรณ์) **อย่าลืม !!** บันทึกการเก็บรักษาหีบบัตร(หีบบัตรนายกหรือสมาชิก)ที่บรรจุบัตร
เลือกตั้งทั้งสองประเภท และบัญชีรายชื่อฯ แบบพิมพ์และวัสดุอุปกรณ์ไว้ที่ปลอดภัย ให้ (ระบุสถานที่
จัดเก็บ) ตำแหน่งในหน่วย ประธาน/กปน/รปภ. ด้วย





การนับคะแนนเลือกตั้ง

กรณีนับคะแนนทั้ง 2 ประเภทพร้อมกันแบ่ง กปน. ออกเป็น 2 ชุด



(1) นับคะแนนนายก 4 คน และ (2) นับคะแนนสมาชิก 4 คน
และ กปน.ที่เหลือคอยสับเปลี่ยนในการปฏิบัติหน้าที่



การนับคะแนน

การดำเนินการภายหลังการนับคะแนนเลือกตั้ง

การตรวจสอบความถูกต้องของการนับคะแนน

ผลการตรวจสอบไม่ถูกต้อง (ข้อ 165 วรรคสอง)

จำนวนผู้มาแสดงตนใช้สิทธิเลือกตั้งตามบัญชีรายชื่อ ไม่ตรงกับ จำนวนบัตรเลือกตั้ง

กรรมการประจำหน่วยเลือกตั้ง ดำเนินการตรวจสอบความถูกต้อง

กรรมการประจำหน่วยเลือกตั้ง รายงานผ่าน ผอ.กต.ท้องถิ่น เพื่อรายงาน ผอ.กต.จว. เพื่อให้ กกต. พิจารณาสั่ง

- นับคะแนนเลือกตั้งใหม่
- สั่งออกเสียงลงคะแนนใหม่

รายงานพร้อมเหตุผลของการนับคะแนน
ที่ไม่ตรงกับ
จำนวนผู้มาใช้สิทธิเลือกตั้ง
ผ่าน ผอ.กต.ท้องถิ่น



เพื่อรายงาน ผอ.กต.จังหวัด เพื่อให้ กกต.
พิจารณาสั่งให้มีการนับคะแนนเลือกตั้งใหม่
หรือสั่งให้ออกเสียงลงคะแนนใหม่ในหน่วยเลือกตั้งนั้น

รายงาน

ประธานกรรมการ
ประจำหน่วยเลือกตั้ง

การรายงานผลการนับคะแนน (ส.ถ./ผ.ถ.5/7)



ส.ถ./ผ.ถ. ๕/๗

รายงานผลการนับคะแนนเลือกตั้ง (สมมติเขต/ผู้สมัครสมมติ)

ตามที่ได้มีการเลือกตั้ง (สมมติเขต/ผู้สมัครสมมติ) กรณี (ครบวาระ/แทนตำแหน่งที่ว่าง/กรณีอื่น)
 จำนวน คน เมื่อวันที่ เดือน พ.ศ. นั้น
 บัตรนี้ คณะกรรมการประจำหน่วยเลือกตั้งที่ เขตเลือกตั้งที่ (ถ้ามี) ตำบล/แขวง
 อำเภอ/เขต จังหวัด ได้นับคะแนนเลือกตั้ง
 (สมมติเขต/ผู้สมัครสมมติ) เรียบร้อยแล้ว จึงประกาศให้ทราบโดยทั่วกัน ดังนี้

๑. จำนวนผู้มีสิทธิเลือกตั้งในบัญชีรายชื่อผู้มีสิทธิเลือกตั้ง คน (.....)
๒. จำนวนผู้มีสิทธิเลือกตั้งที่มาแสดงตนขอรับบัตรเลือกตั้ง คน (.....)
๓. จำนวนบัตรเลือกตั้งที่ได้รับมาทั้งหมด บัตร (.....)
๔. จำนวนบัตรเลือกตั้งที่ใช้ลงคะแนนเลือกตั้ง บัตร (.....)
๕. จำนวนบัตรดี บัตร (.....)
๖. จำนวนบัตรเสีย บัตร (.....)
๗. จำนวนบัตรเลือกตั้งที่ทำเครื่องหมายไม่เลือกผู้สมัครใด บัตร (.....)
๘. จำนวนบัตรเลือกตั้งที่เหลือ บัตร (.....)
๙. ผู้สมัครรับเลือกตั้งได้คะแนนเรียงตามลำดับหมายเลขประจำตัวผู้สมัคร ดังนี้

หมายเลขประจำตัวผู้สมัคร	ชื่อผู้สมัคร	ได้คะแนน
		ตัวเลข (ตัวอักษร)
		ตัวเลข (ตัวอักษร)
ฯลฯ		

ประกาศ ณ วันที่ เดือน พ.ศ.

(ลงชื่อ) ประธานกรรมการประจำหน่วยเลือกตั้ง
 (.....)

(ลงชื่อ) กรรมการประจำหน่วยเลือกตั้ง (ลงชื่อ) กรรมการประจำหน่วย
 เลือกตั้ง (.....) (.....)

(ลงชื่อ) กรรมการประจำหน่วยเลือกตั้ง (ลงชื่อ) กรรมการประจำหน่วย
 เลือกตั้ง (.....) (.....)

(ลงชื่อ) กรรมการประจำหน่วยเลือกตั้ง (ลงชื่อ) กรรมการประจำหน่วย
 เลือกตั้ง (.....) (.....)

(ลงชื่อ) กรรมการประจำหน่วยเลือกตั้ง (ลงชื่อ) กรรมการประจำหน่วย
 เลือกตั้ง (.....) (.....)

หมายเหตุ ส.ถ./ผ.ถ. ๕/๗ จัดทำจำนวน ๑ ชุด
 ๑. บัตรนี้ที่เลือกตั้ง ๑ ชุด
 ๒. ใบแจ้งวิธีใช้สิทธิรับบัตรเลือกตั้งที่ไปเป็นคะแนนแล้ว ๑ ชุด
 ๓. ส่งคณะกรรมการการเลือกตั้งประจำองค์การปกครองส่วนท้องถิ่น ๑ ชุด

ประกาศผลการนับคะแนน (ส.ถ./ผ.ถ.5/8)



ส.ถ./ผ.ถ. ๕/๘

ประกาศคณะกรรมการการเลือกตั้งประจำ (เขตเลือกตั้งรวมกลุ่มลงส่วนท้องถิ่น)

อำเภอ/เขต จังหวัด

เรื่อง ผลการนับคะแนนเลือกตั้ง

ตามที่ได้มีการเลือกตั้ง (สมาชิกสภา/ผู้สมัครท้องถิ่น) กรณี (ครบวาระ/แทนตำแหน่งที่ว่าง/กรณีอื่น) จำนวน คน เมื่อวันที่ เดือน พ.ศ. นั้น

บัดนี้ คณะกรรมการการเลือกตั้งประจำ (เขตเลือกตั้งรวมกลุ่มลงส่วนท้องถิ่น) ได้ดำเนินการรวมผลคะแนนเลือกตั้ง (สมาชิกสภา/ผู้สมัครท้องถิ่น) ของเขตเลือกตั้งที่ (ถ้ามี) อำเภอ/เขต จังหวัด เสร็จสิ้นแล้ว จึงขอประกาศให้ทราบโดยทั่วกัน ดังนี้

๑. จำนวนผู้มีสิทธิเลือกตั้งในบัญชีรายชื่อผู้มีสิทธิเลือกตั้ง คน
๒. จำนวนผู้มีสิทธิเลือกตั้งที่มาแสดงตนขอรับบัตรเลือกตั้ง คน
๓. จำนวนบัตรเลือกตั้งที่ได้รับมาทั้งหมด บัตร
๔. จำนวนบัตรเลือกตั้งที่ใช้ลงคะแนนเลือกตั้ง บัตร
 - ๔.๑ จำนวนบัตรดี บัตร
 - ๔.๒ จำนวนบัตรเสีย บัตร
 - ๔.๓ จำนวนบัตรเลือกตั้งที่ทำเครื่องหมายไม่เลือกผู้สมัครผู้ใด บัตร
๕. จำนวนบัตรเลือกตั้งที่เหลือ บัตร
๖. จำนวนคะแนนที่ผู้สมัครได้รับเรียงตามลำดับผู้ได้คะแนนสูงสุด ดังนี้

ลำดับที่	ชื่อผู้สมัคร	หมายเลขประจำตัวผู้สมัคร	ได้คะแนน	หมายเหตุ
			ตัวเลข (ตัวอักษร)	
			ตัวเลข (ตัวอักษร)	
			ฯลฯ	

ประกาศ ณ วันที่ เดือน พ.ศ.

(ลงชื่อ) ประธานกรรมการการเลือกตั้งประจำ (เขตเลือกตั้งรวมกลุ่มลงส่วนท้องถิ่น)

(ลงชื่อ) กรรมการการเลือกตั้งประจำ (เขตเลือกตั้งรวมกลุ่มลงส่วนท้องถิ่น)

(ลงชื่อ) กรรมการการเลือกตั้งประจำ (เขตเลือกตั้งรวมกลุ่มลงส่วนท้องถิ่น)

(ลงชื่อ) กรรมการการเลือกตั้งประจำ (เขตเลือกตั้งรวมกลุ่มลงส่วนท้องถิ่น)

(ลงชื่อ) กรรมการการเลือกตั้งประจำ (เขตเลือกตั้งรวมกลุ่มลงส่วนท้องถิ่น)

(ลงชื่อ) กรรมการการเลือกตั้งประจำ (เขตเลือกตั้งรวมกลุ่มลงส่วนท้องถิ่น)

(ลงชื่อ) กรรมการการเลือกตั้งประจำ (เขตเลือกตั้งรวมกลุ่มลงส่วนท้องถิ่น)

(ลงชื่อ) กรรมการการเลือกตั้งประจำ (เขตเลือกตั้งรวมกลุ่มลงส่วนท้องถิ่น)

นาย.....

ส.ถ./ผ.ถ. ๕/๘ ให้จัดพิมพ์ประกาศการเลือกตั้ง (ส.ถ./ผ.ถ.)



การรับมอบสิ่งของจากคณะกรรมการประจำหน่วยเลือกตั้ง
และเจ้าหน้าที่รักษาความปลอดภัยประจำที่เลือกตั้ง และ
การยุบรวมถุงใส่บัตรเลือกตั้ง ข้อ 170 และ ข้อ 171



เมื่อเสร็จสิ้นการออกเสียงลงคะแนนเลือกตั้งคณะกรรมการการเลือกตั้ง
ประจำองค์การปกครองส่วนท้องถิ่นหรือผู้ที่คณะกรรมการการเลือกตั้งประจำ
องค์การปกครองส่วนท้องถิ่นมอบหมายดำเนินการรับมอบหีบบัตรเลือกตั้ง
และเอกสารกำกับหีบบัตรเลือกตั้งและวัสดุอุปกรณ์การเลือกตั้ง โดยให้
ดำเนินการดังนี้



การปฏิบัติหน้าที่ของ กปน. ในการนำส่งหีบบัตรและวัสดุอุปกรณ์

การส่งหีบบัตรเลือกตั้ง

- ▶ นำถุงบัตรเลือกตั้งที่นับเป็นคะแนนแล้ว
บรรจุลงในหีบบัตร
- ▶ ใส่สายรัด กปน. ลงชื่อที่สายรัด
- ▶ จัดทำรายงานการส่งหีบบัตร(ส.ถ./ผ.ถ.5/10)
2 ชุด
- ▶ ให้ กปน. ไม่น้อยกว่า 3 คน
รปภ. ร่วมเดินทางนำส่ง







ส.ด./ผ.ด. ๕/๑๐

รายงานการส่งหีบบัตรเลือกตั้ง วีลคูอุปกรณ์
และเอกสารหลักฐานเกี่ยวกับการเลือกตั้ง องค์การบริหารส่วนจังหวัดพังงา
ที่เลือกตั้ง.....หน่วยเลือกตั้งที่.....เขตเลือกตั้งที่.....
ตำบล/แขวง.....อำเภอ/เขต.....จังหวัดพังงา

วันนี้ (วันที่ เดือน ธันวาคม พ.ศ. ๒๕๖๓) คณะกรรมการประจำหน่วยเลือกตั้ง
จำนวน คน (ไม่น้อยกว่า ๕ คน) และเจ้าหน้าที่รักษาความปลอดภัยประจำที่เลือกตั้ง จำนวน คน
ได้นำหีบบัตรเลือกตั้งและเอกสารหลักฐานเกี่ยวกับการเลือกตั้ง องค์การบริหารส่วนจังหวัดพังงา ออกจากที่เลือกตั้ง
และนำมายกขึ้นที่คณะกรรมการเลือกตั้งประจำองค์การบริหารส่วนจังหวัดพังงา โดยมีรายการส่งมอบ ดังนี้

๑. หีบบัตรเลือกตั้งสมาชิกสภาท้องถิ่น จำนวน ใบ
หีบบัตรเลือกตั้งผู้บริหารท้องถิ่น จำนวน ใบ
๒. ประกาศบัญชีรายชื่อผู้มีสิทธิเลือกตั้ง (ส.ด./ผ.ด. ๑/๕) ชุดหมายเหตุการณ์ออกเสียงลงคะแนน
จำนวน ชุด และชุดอื่นๆ จำนวน ชุด (ถ้ามี)
๓. ประกาศรายการเกี่ยวกับจำนวนบัตรเลือกตั้งก่อนการออกเสียงลงคะแนน (ส.ด./ผ.ด. ๕/๖)
จำนวน ฉบับ
๔. ประกาศรายการเกี่ยวกับจำนวนบัตรเลือกตั้งเมื่อเสร็จสิ้นการออกเสียงลงคะแนน (ส.ด./ผ.ด. ๕/๘)
จำนวน ฉบับ
๕. บัตรเลือกตั้งที่เหลือจากการลงคะแนนเลือกตั้งสมาชิกสภาท้องถิ่น จำนวน บัตร
บัตรเลือกตั้งที่เหลือจากการลงคะแนนเลือกตั้งผู้บริหารท้องถิ่น จำนวน บัตร
๖. ต้นขั้วบัตรเลือกตั้งที่ใช้ในการลงคะแนนเลือกตั้งสมาชิกสภาท้องถิ่น จำนวน บัตร
ต้นขั้วบัตรเลือกตั้งที่ใช้ในการลงคะแนนเลือกตั้งผู้บริหารท้องถิ่น จำนวน บัตร
๗. รายงานเหตุการณ์ประจำที่เลือกตั้ง (ส.ด./ผ.ด. ๕/๓) จำนวน ชุด
๘. รายงานผลการนับคะแนน (ส.ด. ๕/๗) จำนวน ชุด
รายงานผลการนับคะแนน (ผ.ด. ๕/๗) จำนวน ชุด
๙. คูหาลงคะแนน จำนวน คูหา
๑๐. แบบขีดคะแนน (ส.ด. ๕/๖) จำนวน แผ่น
แบบขีดคะแนน (ผ.ด. ๕/๖) จำนวน แผ่น

สำนักงานคณะกรรมการการเลือกตั้ง

รายงานการส่งหีบบัตร เลือกตั้งและเอกสารหลักฐาน เกี่ยวกับการเลือกตั้ง

ส.ด./ผ.ด. 5/10
แบบพิมพ์



1.ตรวจรับหีบบัตรเลือกตั้ง วัสดุอุปกรณ์เลือกตั้ง โดยเปิดหีบบัตรเลือกตั้ง เพื่อตรวจสอบถุงใส่บัตรเลือกตั้งและเอกสารที่เกี่ยวข้อง ว่าได้ดำเนินการถูกต้องและมีการบันทึกรายการในเอกสารถูกต้องครบถ้วนหรือไม่

2.ยุบรวมถุงใส่บัตรเลือกตั้ง โดยนำถุงใส่บัตรเลือกตั้งไปบรรจุรวมไว้ในหีบบัตรเลือกตั้งหีบใดหีบหนึ่งจนเต็ม แล้วทำการปิดหีบบัตรเลือกตั้ง ใส่สายรัดหรืออุปกรณ์อื่นแทนสายรัด



แล้วให้คณะกรรมการการเลือกตั้งประจำองค์กรปกครองส่วน
ท้องถิ่นหรือผู้ที่ได้รับมอบหมายลงลายมือชื่อบนสายรัด พร้อม
ทั้งจัดทำบัญชีข้อมูลลงในบัตรเลือกตั้งของหน่วยเลือกตั้งที่อยู่
ในหีบบัตรเลือกตั้งตามแบบ ส.ถ./ผ.ถ.17 จำนวน 2 ชุด โดย
ปิดไว้ที่หีบบัตรเลือกตั้ง 1 ชุด และให้คณะกรรมการการ
เลือกตั้งประจำองค์กรปกครองส่วนท้องถิ่นเก็บรักษาไว้และนำ
หีบบัตรเลือกตั้งที่ยุบรวมลงในบัตรเลือกตั้งแล้วนำไปเก็บรักษา
ไว้ ณ สถานที่ที่ กกต.ท้องถิ่นกำหนด



การยุบรวบหีบบัตรเลือกตั้ง





การคัดค้านการเลือกตั้ง

ผู้มีสิทธิเลือกตั้ง

ผู้สมัคร

ตั้งแต่วันประกาศให้มีการเลือกตั้ง จนถึง 30 วันนับแต่วันประกาศผล

กรณีค่าใช้จ่าย ตั้งแต่วันเลือกตั้ง จนถึง 180 วันนับแต่วันประกาศผล

กรณีนับคะแนน ให้คัดค้านก่อนนับคะแนนเสร็จ

กรณีรวมคะแนน ให้คัดค้านก่อนประกาศผลคะแนนที่หน่วย



การคัดค้านการนับคะแนน หรือการรวมคะแนน

ระเบียบข้อ 174 ภายหลังจากการนับคะแนนเลือกตั้งหรือรวมคะแนนเลือกตั้งเสร็จสิ้นแล้ว ถ้ามีการร้องเรียนหรือคัดค้านการนับคะแนนเลือกตั้งหรือการรวมคะแนน ให้ผู้อำนวยการการเลือกตั้งประจำจังหวัดนำรายงานเหตุการณ์ประจำที่เลือกตั้งและแบบคัดค้านการนับคะแนนหรือการรวมคะแนนตามข้อ 172 และข้อ 173 มาประกอบการพิจารณาด้วย หากข้อเท็จจริงปรากฏว่าไม่มีการคัดค้านการนับคะแนนเลือกตั้งหรือการรวมคะแนนจากผู้สมัครหรือตัวแทนผู้สมัครหรือผู้มีสิทธิเลือกตั้งที่อยู่ในที่เลือกตั้งหรือไม่มีการบันทึกในรายงานเหตุการณ์ประจำที่เลือกตั้ง (ส.ถ./ผ.ถ.5/3) และไม่มีแบบคัดค้านแล้ว มิให้ผู้อำนวยการการเลือกตั้งประจำจังหวัดรับไว้เป็นเรื่องร้องเรียนหรือคัดค้านการนับคะแนนเลือกตั้งหรือการรวมคะแนน เว้นแต่คณะกรรมการการเลือกตั้งจะสั่งเป็นอย่างอื่น



การประกาศผลการเลือกตั้ง (มาตรา 17)

การเลือกตั้งเป็นไปโดยสุจริต /เที่ยงธรรม

ให้ประกาศผลภายใน 30 วันนับแต่วันเลือกตั้ง
27 เมษายน 2564



การประกาศผลการเลือกตั้ง

การประกาศผลการ
เลือกตั้ง
กรณีที่มีผู้สมัครรับ
เลือกตั้งมากกว่า
จำนวน ส.ถ./ผ.ถ.
ที่จะพึงมี

(ม. 110)

1. คะแนนมากที่สุด

2. ได้รับคะแนนมากกว่าคะแนนที่ไม่เลือกผู้ใด

3. หากไม่มีผู้สมัครใดได้คะแนนตามข้อ 2

4. ให้ ผอ.กต.จังหวัด ประกาศให้มีการเลือกตั้งใหม่/รับสมัครใหม่/
ผู้สมัครเดิมไม่มีสิทธิสมัคร

การประกาศผลการเลือกตั้ง

การประกาศผล
การเลือกตั้ง
กรณีและผู้สมัคร
รับเลือกตั้ง
เท่ากับจำนวน

ส.ถ/ผ.ถ.

ที่จะพึงมี

(ส.ถ. 11)

1. คะแนนไม่น้อยกว่าร้อยละ 10 ของผู้มีสิทธิในเขต

2. ได้คะแนนมากกว่าคะแนนที่ไม่เลือกผู้ใด

3. หากไม่มีผู้ใดได้รับเลือกตั้ง

4. ให้ ผอ.กต.จังหวัด ประกาศให้มีการเลือกตั้งใหม่
(ผู้ที่ได้คะแนนน้อยกว่าข้อ 2 ไม่มีสิทธิสมัครฯ)





การออกเสียงลงคะแนนใหม่ เลือกตั้งใหม่ หรือการนับคะแนนใหม่

1) การนับคะแนนใหม่

(ระเบียบ กกต.ท้องถิ่นฯ พ.ศ. 2562 ข้อ 189 ข้อ 190 ข้อ 191 ข้อ 192 และข้อ 193)

2) การออกเสียงลงคะแนนใหม่ในหน่วยเลือกตั้ง

(ระเบียบ กกต.ท้องถิ่นฯ พ.ศ. 2562 ข้อ 202 ข้อ 203 ข้อ 204 และข้อ 205)

3) การเลือกตั้งใหม่

(ระเบียบ กกต.ท้องถิ่นฯ พ.ศ. 2562 ข้อ 206)



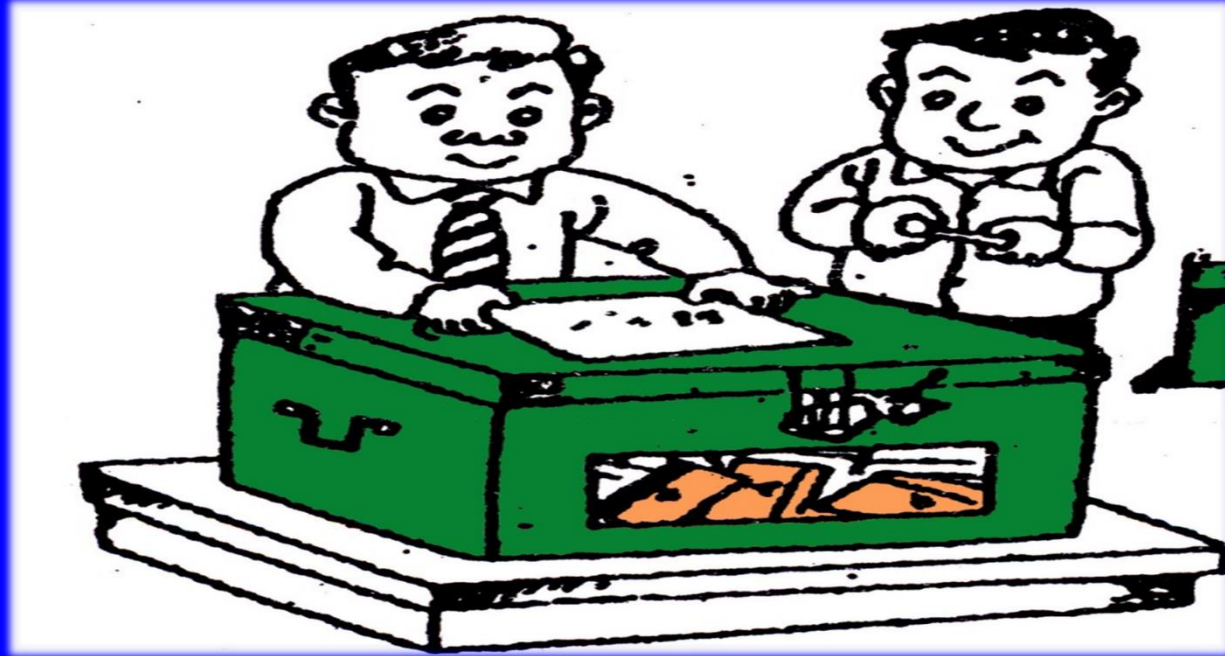
การยื่นบัญชีรายรับ - รายจ่ายในการเลือกตั้ง



90 วันนับจากวันเลือกตั้ง
(ภายใน 26 มิ.ย.64)

ผู้สมัครยื่นบัญชีรายรับ- รายจ่าย

- ยื่นด้วยตนเอง
- มอบอำนาจเป็นหนังสือให้ผู้อื่นยื่นแทน ต่อ ผอ.กต.จว.



จบการนำเสนอ